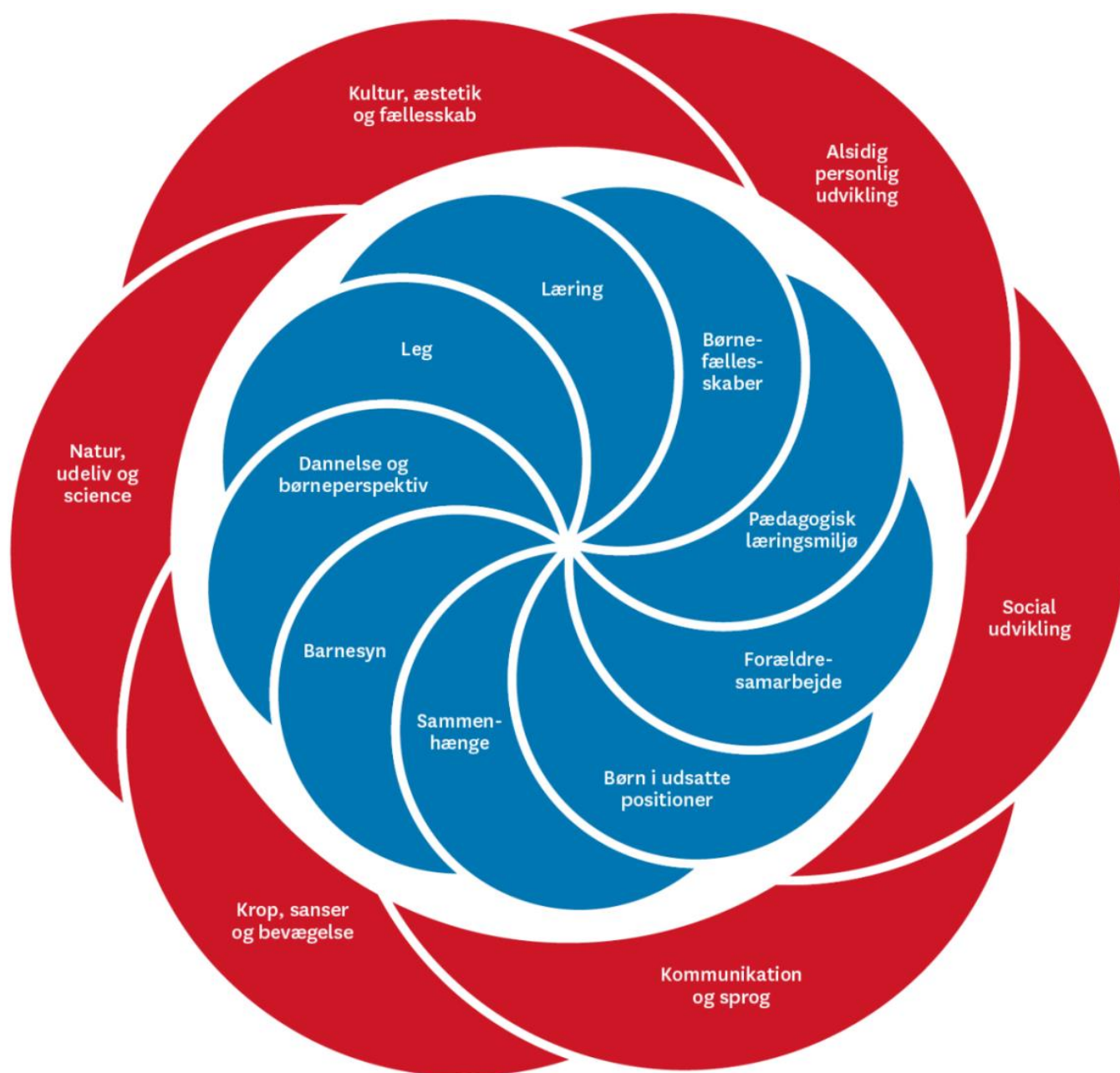


Pædagogisk Læreplan

for Område Ganløse/Slagslunde



Møllehøjens Børnegård

Indhold

Indledning.....	3
Vejledning til udarbejdelse af den pædagogiske læreplan	4
Praktiske oplysninger.....	5
Det pædagogiske grundlag.....	6
Barnesyn, Dannelse og børneperspektiv, Leg, Læring og Børnefællesskaber	7
Pædagogisk læringsmiljø.....	9
Samarbejde med forældre om børns læring	11
Børn i udsatte positioner	12
Sammenhæng til børnehaveklassen (kun gældende for kommende skolestartere)	13
De seks læreplanstemaer og 12 læringsmål.....	14
Alsidig personlig udvikling	15
Social udvikling	18
Kommunikation og sprog.....	24
Krop, sanser og bevægelse.....	29
Natur, udeliv og science	36
Kultur, æstetik og fællesskab	42
Øvrige krav til indholdet i den pædagogiske læreplan	46
Inddragelse af lokalsamfundet (udarbejdes områdevis)	46
Arbejdet med det fysiske, psykiske og æstetiske børnemiljø (udarbejdes af den enkelte daginstitution)	47
Værktøjskasse	50

Figur 1 Læreplansblomsten *Den styrkede pædagogiske læreplan. Rammer og indhold*. (Børne- og socialministeriet, 2018)

Egedal Kommunes skabelon for den pædagogiske læreplan er udarbejdet på baggrund af:

- *Bekendtgørelse af lov om dag-, fritids- og klubtilbud m.v. til børn og unge, LBK nr. 176 af 25/02/2019*
- *Bekendtgørelse om pædagogiske mål og indhold i seks læreplanstemaer, BEK nr 968 af 28/06/2018*
- *Den styrkede pædagogiske læreplan. Rammer og indhold (Børne- og socialministeriet, 2018)*
- *Skabelon til pædagogisk læreplan (Børne- og socialministeriet og Danmark Evalueringsinstitut, 2019)*

Indledning

Alle dagtilbud skal fremme børns trivsel, læring, udvikling og dannelse gennem trygge og pædagogiske læringsmiljøer, hvor legen er grundlæggende, og hvor der tages udgangspunkt i et børneperspektiv, efter dagtilbudslovens § 7.

Den pædagogiske læreplan udgør rammen for det pædagogiske arbejde, og den er et redskab til at skabe en fælles retning for det pædagogiske arbejde og samtidig sikre, at der arbejdes bevidst med pædagogik hele dagen i alle dagtilbud. Den pædagogiske læreplan er dynamisk og bruges til udvikling af pædagogisk praksis.

Den pædagogiske læreplan skal udarbejdes med udgangspunkt i det pædagogiske grundlag, læreplanstemaerne og læringsmål for sammenhængen mellem det pædagogiske læringsmiljø og børns læring.

Det pædagogiske grundlag består af ni elementer:

- *Barnesyn*
- *Dannelse og børneperspektiv*
- *Leg*
- *Læring*
- *Børnefællesskaber*
- *Pædagogisk læringsmiljø*
- *Forældresamarbejde*
- *Børn i udsatte positioner*

- *Sammenhæng til børnehaveklassen*

Nogle elementer, eksempelvis barnesyn, skal altid være til stede, mens andre elementer, som eksempelvis sammenhæng til børnehaveklassen, kan være mere til stede i nogle sammenhæng end andre.

Der er seks læreplanstemaer:

1. Alsidig personlig udvikling
2. Social udvikling
3. Kommunikation og sprog
4. Krop sanser og bevægelse
5. Natur udeliv og science
6. Kultur, æstetik og fællesskab

Læreplanstemaerne afspejler den brede læringsforståelse, som er i dagtilbuddene.

Der er fastsat to læringsmål for hvert læreplanstema. Disse udtrykker sammenhængen mellem det pædagogiske læringsmiljø og børns læring, samtidig med at der sættes en fælles retning for det pædagogiske arbejde.

Den pædagogiske læreplan indeholder pædagogiske refleksioner og retningsgivende eksempler på, hvordan dagtilbuddene arbejder med at fremme børns trivsel, læring, udvikling og dannelse.

Vejledning til udarbejdelse af den pædagogiske læreplan

Organiseringen af arbejdet med den pædagogiske læreplan

Planlægning af det pædagogiske arbejde tager afsæt i dagtilbudslovens § 8-10. Alle daginstitutioner og dagplejen skal udarbejde en skriftlig pædagogisk læreplan for hele børnegruppen i alderen 0-2 år og for børnegruppen i alderen fra 3 år og frem til skolestart. Hvis børnene er organiseret i andre aldersgrupper, udarbejdes den pædagogiske læreplan på baggrund af denne organisering. Den pædagogiske læreplan skal evalueres mindst hvert andet år.

Udfyldelse af læreplansskabelonen

Denne pædagogiske læreplan er delt i to.

I første del beskrives det *pædagogiske grundlag*. Her beskrives med korte pædagogiske refleksioner, hvordan det enkelte dagtilbudsområde arbejder med det pædagogiske grundlag, og hvordan de enkelte elementer omsættes i området. Denne del af den pædagogiske læreplan udarbejdes i området.

Den anden del af den pædagogiske læreplan fokuserer på *de seks læreplanstemaer og de 12 læringsmål*, og den tager afsæt

i det pædagogiske grundlag. Det skal fremgå, hvordan det pædagogiske læringsmiljø understøtter børns brede læring, inden for og på tværs af de seks pædagogiske læreplanstemaer, og det skal fremgå, hvordan det understøtter læringsmålene. Til dette kan der eksempelvis anvendes praksisfortællinger som pædagogisk redskab. Anden del af den pædagogiske læreplan udarbejdes i den enkelte daginstitution.

Herudover beskrives til sidst i den pædagogiske læreplan, hvordan der arbejdes med inddragelse af lokalsamfundet og børnemiljøet.

Nationale krav til den pædagogiske læreplan

Det gælder for både det pædagogiske grundlag og læreplanstemaerne samt de 12 læringsmål, at indholdet er nationalt fastsat og beskrevet i *Den styrkede pædagogiske læreplan. Rammer og indhold* (Børne- og Socialministeriet 2018) og i *Bekendtgørelse om pædagogiske mål og indhold og i seks læreplanstemaer* (2018).

Du kan finde relevante links i værktøjskassen på side 50

Praktiske oplysninger



Kort beskrivelse af området og den enkelte daginstitution

Møllehøjens Børnegård er en af 4 Daginstitutioner i Område Ganløse/Slagslunde.

Vores adresse er Lillestræde 7, Ganløse, 3660 Stenløse

Tlf: 72 59 95 07

Vi har 50 børn i alderen 0-6 år, fordelt i vores vuggestue og i vores børnehave.

Vi har åbent mandag til torsdag 6.30-17.00 og fredag har vi åbent 6.30-16.00

Vi har frokostordning og få leveret mad fra Fru Hansens Kælder

Læreplanen er gældende for vores vuggestuegruppe og vores børnehavegruppe.

Det pædagogiske grundlag

Det pædagogiske grundlag består af ni forskellige elementer, som danner grundlaget for, hvordan der arbejdes med børns trivsel, læring, udvikling og dannelse i alle vores dagtilbud.

Først beskrives elementerne børnesyn, dannelse og børneperspektiv leg, læring og børnefællesskaber, dernæst beskrives det pædagogiske læringsmiljø og til sidst beskrives arbejdet med forældresamarbejde, børn i udsatte positioner og sammenhængen til børnehaveklassen.

Det pædagogiske grundlag beskrives områdevis.



Barnesyn, Dannelse og børneperspektiv, Leg, Læring og Børnefællesskaber

Beskriv med korte pædagogiske refleksioner hvordan elementerne omsættes og kommer til udtryk i praksis.

Elementerne kan beskrives samlet eller hver for sig.



I område Ganløse/Slagslunde skal hvert enkelt barn føle sig set, anerkendt og værdsat for den, de er. Vi har fokus på barnets styrker, ressourcer, og at barnet kan udvikle sig i egne relationer til barnet, hvor det er den voksnes ansvar at skabe en god relation til hvert barn. I praksis ses det, når den voksne er i tæt kontakt med barnet for at yde nærvær og omsorg, både psykisk og fysisk. Børn hos os, har krav på at møde glade og engagerede voksne.



Børnene i Ganløse/Slagslunde skal i deres dannelsesproces, eksempelvis guides i at kunne genkende, følelser hos sig selv og andre. Vi arbejder pædagogisk med børnenes sociale forståelse, og at børnene i fremtiden bliver en del af samfundet. Vi styrker bl.a. børnene i selvhjulpethed, så børnene får en oplevelse af at kunne mestre / jeg kan selv. Det børn selv kan, skal de selv. Vi har desuden fokus på, at børnene får mulighed for at kunne navigere i den digitale verden ved at bruge lyd, film, billeder og læringsapps som pædagogiske redskaber.



Legen er grundlæggende for læring, dannelse, personlig og social udvikling. Det er igennem leg, at barnets eget initiativ udvikles og støttes. Legen er lig med børns egen læring, og læring skabes gennem leg. Der er flere former for leg, den spontane, vokseninitieret og legen har værdi i sig selv. Legen er med til at udvikle børns sprog, lyde, sociale kompetencer og empati. Det er de voksnes ansvar, at skabe rum og mulighed for leg. Den voksne skal være opmærksom på, at alle børn er en del af fællesskabet og kan bruge legen som pædagogisk redskab til at sikre, at alle børn er en del af dette.



Læring for børnene forekommer hele dagen både i planlagte og spontane voksenstyret aktiviteter men også i dagligdagens rutiner eksempelvis frokost samt i børnenes egne læringsrum ude og inde. Det er vigtigt med gode læringsmiljøer, der tydelig viser, hvilke lege det indikerer, man kan lege og som samtidig skal understøtter børnenes læring.

Den voksne har ansvaret for skabe rum og mulighed for, at børnenes egne lege kan udvikle sig. Den voksne skal være bevidst om at justere sig i forhold til børnenes læring og kan både gå foran, ved siden af eller bagved.



Den voksne understøtter børns læring ved at være støttende, skabe tryghed og at turde prøve nyt.

Alle børn har ret til at være en del af fællesskabet, og de voksne skaber rum for, at alle børn kan deltage.

Vi skal skabe små fællesskaber i det store fælleskab og dermed skabe rum for venskaber på tværs af alder, køn og institutioner. Dette sker, når vi holder motionsdag og storgrupperne mødes på tværs i område Ganløse/Slagslunde.

Vi bruger Fri for mobberi som pædagogisk redskab for at lære børnene, hvordan vi agerer og omgås hinanden. Børnene øver sig i at indgå i Fællesskaber, der er med til at skabe og bevare traditioner og fælles kulturelle spilleregler såsom under måltiderne og i leg.

Pædagogisk læringsmiljø

Beskriv med korte pædagogiske refleksioner hvordan I hele dagen arbejder med at skabe et pædagogisk læringsmiljø, der giver alle børn mulighed for at trives, lære, udvikle sig og dannes.

Tag udgangspunkt i følgende situationer:

- leg
- planlagte vokseninitierede aktiviteter
- spontane aktiviteter
- børneinitierede aktiviteter
- daglige rutiner

Det pædagogiske læringsmiljø skal tage afsæt i det pædagogiske grundlags øvrige elementer.

I område Ganløse/Slagslunde lægges der vægt på at det pædagogiske læringsmiljø er til stede hele dagen. Dette sker via en voksenorden, så alle voksne er klar over hvilken rolle, de har i forhold til børns leg, de spontane og planlagte aktiviteter samt i de daglige rutiner eks. ble- og tøjskift.



Vi arbejder med relations dannelse mellem børn og voksne, hvor ICDP er et redskab til at øge kvaliteten af samspillet og relationen mellem børn og voksne. De voksne følger barnets initiativ og supplerer til en meningssskabende dialog, leg og hverdag. Læringsmiljøerne skal være dynamiske og bliver justeret efter børnegruppernes interesser. Børnene deles ind i små grupper, dette kan være i rutiner eksempelvis frokost men også i voksne styret aktiviteter.

Læringsmiljøerne skal indbyde til forskellige former for leg og de skal være overskuelige for børnene.



Vi arbejder med at inddrage børnene i at være aktive og deltagende i de daglige rutiner. Dette sker eksempelvis i garderoben, hvor børnene først får hjælp til at kunne mestre det at tage sit eget tøj på og siden hen at kunne selv. Den voksne skal give ro og plads til mulighed for læring og selvhjulpethed.

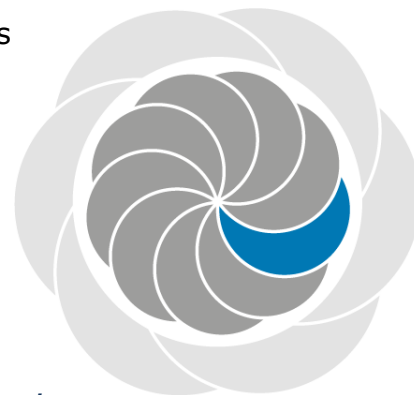


De voksne skal motiverer, guide børnene og give plads til der

De voksne skal motivere, guide børnene og give plads til deres initiativer i de daglige rutiner. Barnets bidrag til løsninger har værdi og giver dermed barnet en oplevelse af medbestemmelse.

Samarbejde med forældre om børns læring

Beskriv med korte pædagogiske refleksioner hvordan der samarbejdes med forældrene om barnets og børnegruppens trivsel og læring:



Vi lægger vægt på den daglige kontakt med forældrene, og vi synliggør og informerer forældre om barnets hverdag i det daglige møde og på Family.

Vi har et opstartsmøde med forældre, inden barnet starter i institutionen, hvor der tales om barnets fødsel og tiden sammen med mor og far. Der forventningsafstemmes mellem forældre og institution. Der bliver afholdt et opfølgingsmøde efter ca. 3 måneders opstart.

Barnet er et fælles ansvar mellem forældre og institution.

Vi er åbne overfor forældres input og vil gerne bruge deres kompetencer.

Vi bruger trivselsskemaerne som et arbejdsredskab og til dialog med forældrene.

De udfyldes 2 gange årligt og forældrene inviteres til samtale efter behov dog minimum en gang om året.

Forældrene inddrages i planlægningen af engagementer og traditioner i institutionen, det kunne være sommerfester, motionsdag ect.



Forældre hjælper til på den fælles motionsdag.

Børn i udsatte positioner

Beskriv med korte pædagogiske refleksioner hvordan der skabes et pædagogisk læringsmiljø, der tager højde for og involverer børn i udsatte positioner, så børnenes trivsel, læring, udvikling og dannelse fremmes:



Børn i udsatte positioner skal være en betydningsfuld del af børnefællesskabet, ligesom deres forældre er tilsvarende betydningsfulde i forældreskabet.

Der skal være fokus på barnets ressourcer og styrker. Pædagogen skal have en tæt kontakt/relation og et øget fokus på børn i udsatte positioner. At vi har øje for "stjernestunder", vi fortæller de gode fortællinger videre.

De voksne skal være inkluderende i deres relation, sprog og tilgang.

Der skal være en tydelig struktur omkring rutiner og dagligdagen for det enkelte barn. Vi arbejder i små grupper og med primære voksne. Vores dagligdag planlægges på baggrund af børn i udsatte positioner.

Vi samarbejder med forældre og fagpersoner i forvaltningen omkring børnene.

Vi arbejder med handleplaner, der laves i samarbejde med forældrene, hvor der beskrives, hvilke eller hvilken udfordring, barnet skal øve sig på med hjælp fra de voksne.

Sammenhæng til børnehaveklassen (kun gældende for kommende skolestartere)

Beskriv med korte pædagogiske refleksioner hvordan det pædagogiske læringsmiljø tilrettelægges for de ældste børn, så det skaber sammenhæng til børnehaveklassen og mini SFO:



For at skabe sammenhæng mellem børnehave og SFO/Skole starter vi i september måned med, at storgrupperne på tværs af institutionerne i Ganløse/Slagslunde tager i skoven sammen. Børnene er inddelt i små grupper på tværs af husene. Børnene opbygger relationer på tværs og skal foreholde sig til nye voksne og det at kunne navigerer i store fællesskaber. Forløbet slutter i februar måned.

Vi holder fælles forældremøde med skolen, hvor det italesættes hvad der forventes af kommende skolebørn og deres forældre. Forældrene bliver introduceret til skolen og hvad de kan forvente.

I løbet af efteråret kommer der en SFO personale på besøg en formiddag i storgruppen. Storgruppens pædagog tager på besøg i skolen, dette for at få større indsigt i hinandens arbejdsområder.



Vi arbejder med koncentration og deltagelse i fællesskabet. Hvad kan man gøre, hvis man vil sige noget til samling. Lære at Række hånden op

I løbet af januar, februar og marts måned besøger vi hinanden i SFO og institution.

Vores projektpædagog kommer og laver et forløb, der handler om bogstaver, lyde, rim og remser.

Vi udfylder sammen med forældrene overgangspapirer og disse bliver overleveret til personalet i SFO og børnehaveklassen.

De seks læreplanstemaer og 12 læringsmål

Det skal fremgå, hvordan det pædagogiske læringsmiljø understøtter børns brede læring, inden for og på tværs af de seks pædagogiske læreplanstemaer:

1. Alsidig personlig udvikling
2. Social udvikling
3. Kommunikation og sprog
4. Krop, sanser og bevægelse
5. Natur, udeliv og science
6. Kultur, æstetik og fællesskab

Der er fastsat to pædagogiske mål for hvert læreplanstema. Målene udtrykker sammenhængen mellem det pædagogiske læringsmiljø og børns trivsel, læring, udvikling og dannelse.

Denne del udarbejdes af den enkelte daginstitution.



Alsidig personlig udvikling



Pædagogiske mål for temaet:

- 1) Det pædagogiske læringsmiljø skal understøtte, at alle børn udfolder, udforsker og erfarer sig selv og hinanden på både kendte og nye måder og får tillid til egne potentialer. Dette skal ske på tværs af blandt andet alder, køn, social og kulturel baggrund.
- 2) Det pædagogiske læringsmiljø skal understøtte samspil og tilknytning mellem børn og det pædagogiske personale og børn imellem. Det skal være præget af omsorg, tryghed og nysgerrighed, så alle børn udvikler engagement, livsduelighed, gåpåmod og kompetencer til deltagelse i fællesskaber. Dette gælder også i situationer, der kræver fordybelse, vedholdenhed og prioritering.

Hvordan understøtter det pædagogiske læringsmiljø børnenes alsidige personlige udvikling?

- Beskriv hvordan temaet alsidig personlig udvikling omsættes og kommer til udtryk i praksis.
- Beskriv hvordan temaet alsidig personlig udvikling ses i samspil med de øvrige temaer.
- Beskriv hvordan det pædagogiske læringsmiljø understøtter de to mål for alsidig personlig udvikling.

Brug praksisfortællinger.

Vuggestuen:

I praksis benyttes ICDP til at skabe tætte barn/voksen relationer, for alle børn i vuggestuen. Vi er bevidste om, at sige godmorgen til alle børn, således at alle føler sig set og hørt. Vi tilrettelægger dagligdagen i vuggestuen, på baggrund af børnenes interesser, kompetencer og behov. Vi arbejder dagligt i små grupper, hvilket giver nærvær og omsorg til det enkelte barn. Et andet eksempel hvor vi arbejder i små grupper er til frokost hvor børnene sidder i små grupper på 5 børn, med faste pladser og den samme voksne.

Dagligdagen er inddelt i forskellige læringsmiljøer, bl.a. bleskift, gaderobe, mm, som alle er med til at bidrage til børnenes alsidige personlige udvikling. f.eks. tager deres egen kop og tallerken med til bords. De voksne bidrager til dette ved, at være opmuntrende, rosende, anerkendende og give positive alternativer. Således, at børnenes selvværdfølelse, selvtillid, selvhjulpethed og gå-på mod styrkes og herved øger lysten til, at prøve nye og svære ting. Vi har fokus på børns forskellige behov. Dette kommer til udtryk ved fx. hvor meget hjælp det enkelte barn har behov for, i garderoben til frokost m.m.

Børnene øver sig, i vuggestuen, på at sætte deres egen tallerken og kop på bord efter de har spist, der arbejdes med at kunne selv og barnet motoriske udvikling.

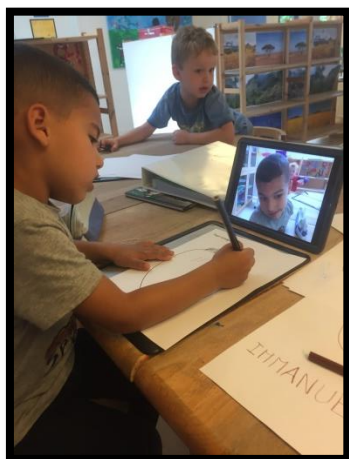


Øvelses gør mester, det er godt at kunne selv, det giver selvværd og mod til at prøve nye ting

Børnehaven:

Vi benytter os af ICDP i praksis til at skabe tætte barn/voksen relationer. Vi er bevidste om at sige god morgen til alle børn, således at alle bliver set og hørt. Børnene kan vælge at lege i det legemiljø, de ønsker at være i, da der er en voksen i alle rum.

Vi tilrettelægger dagligdagen på baggrund af børnenes interesser, kompetencer og behov eks. når vi arbejder i små grupper, som giver nærvær og omsorg til det enkelte barn. Vi deler børnene op eks. når vi har læsegrupper, laver yoga eller bygger robotter med de



Vi arbejder med den personlige udvikling, hvem er jeg og hvordan ser jeg ud. Vi øver, at udfører en bestemt opgave, så godt man kan og desuden får man styrket sin finmotorik. Ipaden bliver brugt som et læringsredskab.

store børn. Det giver børnene mulighed for, at fordybe sig og få lige deltagelsesmuligheder.

Dagligdagen er inddelt i forskellige læringsmiljøer, dagligdagsrutiner og planlagte pædagogiske aktiviteter, som alle er med til, at bidrage til det enkelte barns alsidige, personlige udvikling f.eks. gå på toilettet og huske at vaske hænder, vi arbejder med "Fri for Mobberi" og guider børnene i konflikthåndtering. De voksne bidrager til dette ved, at være opmuntrende, rosende, anerkendende og give positive alternativer. således at børnenes selvfølelse, selvtillid, selvhjulpethed og gå-på mod styrkes og herved øges børns lyst til lære at nye og svære ting. Den voksne styrker også dette ved, at være en god rollemodel og udvise tro på børnenes kompetencer. Vi har fokus på børns forskellige behov. Dette kommer til udtryk ved f.eks. hvor meget hjælp det enkelte barn har behov for. De voksne er tydelige og engagerede i de daglige aktiviteter og rutiner, eller hvilke legemiljøer det enkelte barn trives i og at de voksne justerer sig herefter.



Vi arbejder med "Fri for Mobberi" et koncept der er med til at øve sociale kompetencer og hvordan man kan løse konflikter samt at i talesætte hvordan vi er sammen på en god måde.



Vi arbejder med, at børnene får en tro på sig selv og de kan magte nye opgaver, det gør vi både sammen med andre børn men også, at den voksne er deltagende og viser hvad man skal gøre. Vi arbejder både med den personlige, den sociale og den motoriske udvikling.

Social udvikling



Pædagogiske mål for temaet:

- 1) Det pædagogiske læringsmiljø skal understøtte, at alle børn trives og indgår i sociale fællesskaber, og at alle børn udvikler empati og relationer.
- 2) Det pædagogiske læringsmiljø skal understøtte fællesskaber, hvor forskellighed ses som en ressource, og som bidrager til demokratisk dannelse.

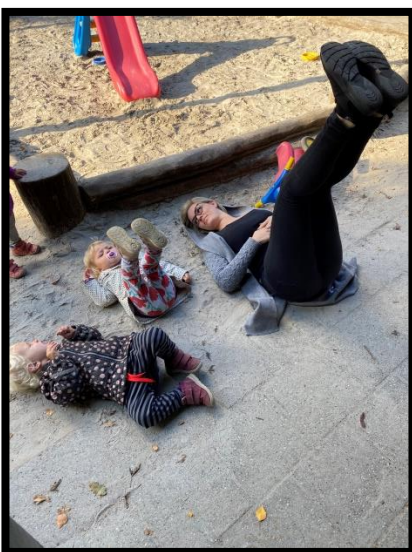
Hvordan understøtter det pædagogiske læringsmiljø børnenes sociale udvikling?

- Beskriv hvordan temaet social udvikling omsættes og kommer til udtryk i praksis.
- Beskriv hvordan temaet social udvikling ses i samspil med de øvrige temaer.
- Beskriv hvordan det pædagogiske læringsmiljø understøtter de to mål for social udvikling.

Brug praksisfortællinger.

I Vuggestuen:

I vuggestuen er de voksnes handlinger som forbillede og et godt eksempel for børnene, vi giver passende støtte til børnene og fokus på børnenes individuelle ressourcer og interesser. Dette er med til at fremme og sætte dagsorden for alle børns sociale udvikling. Fx. Benytter de voksne deres daglige observationer af børnenes leg og sociale interaktion, til at skabe rammen for de pædagogiske aktiviteter.



Den voksne deltager aktivt i de pædagogiske aktiviteter så det indbyder vuggestuebørnene til, at deltage i aktiviteter – legene. Vi er sammen i aktiviteterne.

Da vuggestue børn i høj grad lærer sociale normer igennem leg og observation af andre, er det vigtigt, at vi som voksne deltager i den daglige leg på stuen. Det er væsentligt, at vi udviser interesse og motivation i legen, da det indbyder børnene til at deltage, således at de lærer de sociale normer og kompetencer, som er vigtigt, at mestre i leg. Fx. Når vi leger køkken leg, leger med dukker, spiller spil og titte bøn med de helt små.



Børnene begynder, at øve rollelege, vi leger sammen i køkkenet, vi øver desuden motorik og sproget samtidigt samtidig lærer børnene noget om turtagning, vi skiftes. Vi arbejder med sociale relationer og - interaktioner.

Det er vigtigt, at vi som voksne, lærer børnene om omsorg, forståelse og empati for hinanden. I den sammenhæng skal vi også sætte ord på og rose, når børnene de gør netop dette. Fx. Når de henter en sut til en som græder, henter hjælp hos en voksen til dem selv eller andre børn, øver sig i at forstå egne og andres grænser, siger "stop" og når de øver sig i at dele med andre.



Vuggestuebørnene giver hinanden massage, Det er en del af vores arbejde med konceptet "Fri for Mobberi", de børn man rører ved mobber man ikke.

De sociale kompetencer lærers i høj grad også i samspillet med andre børn. Dette forekommer særligt i mindre grupper, hvor der er nærvær børnene imellem. For vuggestue børn er det særligt i samspillet med ældre børn, som er med til at øge deres sociale kompetencer. Fx. i gaderoben, når de store hjælper de små med at få tøj på, når

de leger sammen og de små observere de større børns handlinger, eller bliver guidet af de ældre børn.



Vi hjælper hinanden og lærer af hinanden. Nogen gange er det rart at se hvordan man tager sko på.

I børnehaven:

I Møllehøj har alle børn ret til venskaber. Dette understøtter vi, som pædagoger og medhjælpere i børnehaven, ved at arbejde med ICDP, som sikrer, at alle børn har en tryk tilknytning til de voksne, der er i huset og kan indgå i fælleskabet. Alle børn har en stemme og er en del af et demokrati.

Vi værdsætter vores rutiner højt, da der i disse situationer er stor social læring for børn i forhold til, hvordan indgå man i relationer og udvise empati for andre mennesker. Vores rutiner er b.la. børnene vinker farvel til forældre om morgenen, at vi holder samling inden vi spiser frokost, som planlægges ud fra hvilke børn, der er i gruppen. Om fredagen har børnene legetøj med hjemmefra, som skaber mulighed for nye lege og inden frokost har vi fredagssang, hvor hele børnehaven er samlet og børnene øver sig i, at agere i større fælleskaber.

Børnehaven holder samling inden frokost, der øves at sociale relationer, den sproglige udvikling samt den personlige udvikling. Vi er sammen men også hver for sig



Børnene dækker bord inden frokost, hvor de sætter maden på bordet. Ligeledes er der børn, som hjælper med at gøre klar til eftermiddagsmad, tælle kopper, hente mælk og kander. Under måltidet øver børnene sig i, at bede om den mad, de gerne vil spise, vente på tur og have dialog med den børnegruppe, der sidder omkring bordet. Når børnene skal på toilettet, øver de sig i at vente på tur og hjælpe hinanden f.eks. at huske at vaske hænder.

I garderoberne er børnene delt op, så de store børn har mulighed for at hjælpe de børn, som er mindre end dem selv. Dette skaber læring for de mindre børn og giver for både store og små børn selvværd og selvtillid. Vi er bevidste omkring, hvor mange børn der er i garderoben ad gangen, så det enkelte barn har mulighed for at øve sig og der ikke opstår konflikter.



Vi hjælper hinanden når noget er svært. Vi arbejder med sociale kompetencer men også den personlige og den motoriske udvikling.

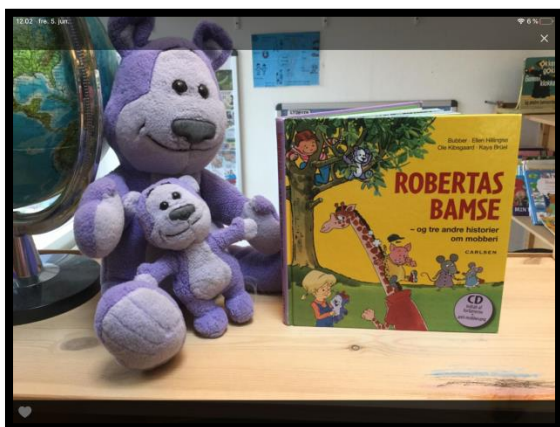
For at udvikle børnenes legekompeter, er der i børnehaven mulighed for, at lege i små grupper, i de fysiske legemiljøer, som er afskærmet med reoler. Børnene øver sig i de sociale spilleregler, som ligeledes udvikler børnene i den alsidige personlige udvikling. Der skabes rollelege, konstruktionselege og bevægelselege, hvor børnene øver sig i at opbygge lege og forhandle om legetøj. I og med Møllehøj er opdelt i læringsmiljøer, giver

det børnene mulighed for, at lege på tværs af alder. Dette er med til at give erfaringsdannelse, så de små børn lære nye lege af de store og hvilke sociale spilleregler der gælder, men også at de store viser omsorg for de mindre børn og medinddrager dem i legen.

I løbet af hele dagen inddeler pædagogerne børnene i små grupper, og der igangsættes aktiviteter, som er planlagte eller spontane ud fra det enkeltes barns nærmeste udviklingszone og behov. Børnene møder i denne sammenhæng voksne, der er indlevende, engagerende, viser glæde og er gode rollemodeller, da dette er medvirkende til et godt børneliv.

Det er vigtigt, at alle børn har mulighed for at øve sig i at indgå i sociale relationer med andre, hvad enten det er med børn eller voksne. Vi guider børnene i hvordan de inviterer sig selv ind i legene og opbygge lege. Vi guider dem, når legen bliver udfordret og der

opstår konflikter. Alt dette for, at det enkelte barn lære mestringsstrategier i forhold til, at indgå i fællesskabet og blive bevidst omkring egen følelser, handlemuligheder og sætte ord på ens følelser. Det kan f.eks. være, at et barn har den cykel man gerne vil køre på eller nogle børn siger, at man ikke kan være med i legen. Børnene arbejder med "Fri for Mobberi", som giver dem indblik i, hvordan vi er sammen i Møllehøj, det vil sige hvordan taler vi til hinanden, men også handlemuligheder, når det enkelte barn føler sig udfordret.



Vi arbejder flere gange om ugen med "Fri for Mobberi" hvor der bliver arbejdet med børnegrupperne i børnehaven om hvordan man er en god ven, hvad man kan gøre hvis man har konflikter med andre. Børnene laver massage på hinanden, for dem man rører ved mobber man ikke.



Vi arbejder i Møllehøj ud fra at børn har forskellige læringsstile og finder glæde ved forskellige aktiviteter., der skal være plads til alle. Nogle børn lære bedst ved, at bruge kroppen, mens andre har brug for at forklaringer eller skal se tingene visuelt. Derfor tilbydes børnene i Møllehøj aktiviteter, som bål, lege på legepladsen, yoga, tigertræning, sang, at tegne, lave perleplader og sy klude. Derudover har vi forskelligt legetøj i legemiljøerne, der inspirerer til mange forskellige lege i sammenspil med andre børn og voksne.

Vi har fast turdag hver uge, hvor børnene øver sig i at færdes i trafikken, være opmærksom på hinanden, gå på række og passe på hinanden. Desuden får både børn og voksne et kendskab til vores nærmiljø, hvor bor barnet og hvilke oplevelser har det med sig. For at bygge bro mellem børnehaveliv og skole planlægges der ligeledes ture til skov, legeplads og skole på tværs af storgrupperne i Ganløse/Slagslunde for at skabe nye relationer og trykt miljø ift. at skulle starte i Sfoen til 1.april.



Vi går på tur, en fast dag om ugen. Vi øver de sociale relationer, motorikken samt den personlige udvikling. Da man har ansvaret for sin rygsæk, madpakke og drikkedunk

Kommunikation og sprog



Pædagogiske mål for temaet:

- 1) Det pædagogiske læringsmiljø skal understøtte, at alle børn udvikler sprog, der bidrager til, at børnene kan forstå sig selv, hinanden og deres omverden.
- 2) Det pædagogiske læringsmiljø skal understøtte, at alle børn opnår erfaringer med at kommunikere og sprogliggøre tanker, behov og ideer, som børnene kan anvende i sociale fællesskaber.

Hvordan understøtter det pædagogiske læringsmiljø børnenes kommunikation og sprog?

- Beskriv hvordan temaet kommunikation og sprog omsættes og kommer til udtryk i praksis.
- Beskriv hvordan temaet kommunikation og sprog ses i samspil med de øvrige temaer.
- Beskriv hvordan det pædagogiske læringsmiljø understøtter de to mål for kommunikation og sprog.

Brug praksisfortællinger.

Vuggestuen:

Når vi i den daglige praksis skal understøtte og fremme vuggestue børns sproglige udvikling er der nogle specifikke ting som er vigtige. Blandt andet den daglige dialog, at vi som voksne sætter ord på både vores egne og børnenes handlinger og de voksnes bevidsthed omkring sprogbrug som er essentiel i denne proces. fx. det at vi hjælper børnene med at sætte ord på deres egne og andres følelser, beskriver frokost måltidet, taler om påklædning i gaderoben, repetition altså at vi siger tingene mange gange og når den voksne benytter tydelig mimik og gestik til at understøtte deres verbale sprog.

I den daglige praksis, gør vi meget ud af at opdele børnene i små grupper hvor den voksne kan udvise mere nærvær og mere fokus på at lærer børnene fx. at indgå i dialog, vente på tur, selv sætte ord på deres hverdag og både være talende og lyttende. Når vi laver pædagogiske aktiviteter, er disse alle med til at bidrage til børnenes sproglige og kommunikative udvikling. Fx. Dialogisk læsning, når vi synger, holder samling og "vi lærer sprog".



Her på billedet forgår der dialogisk læsning. Camilla læser en bog, hvor om hende og børnene taler om det der forgår i teksten og på billederne. Der er fysiske rekvisitter som understøtter bogens indhold og som er med til at give noget visuelt og meddeltagelse fra børnenes side.

I den sproglige udvikling med børnene, kommer ICDP i høj grad også i spil. Dette kommer til udtryk når vi voksne fx. Roser børnene når de øver i sproget, bruger det verbale sprog til at guide børnene i lege eller aktiviteter, følger barnets spor i dialogen altså at vi justere os, lader barnet føre ordet og når den voksne benytter indlevelse og engagement som motivation i dialog med børnene.



Vi bruger rekvisitter i dialogen med børnene for at understøtte ordene og deres betydning.



Vuggestuen øver sprog, de spiller vendespil, som er med til at styrke den sproglige udvikling, vi arbejder desuden med sociale o personlige kompetencer eksempelvis vente på tur.

En anden helt essentiel del af børns sproglige og kommunikative udvikling, er den der forgår fra barn til barn. Fx. I leg, når der opstår Uenighed, at kunne sige stop, hente hjælp hos en voksen, processen i at lærer at aflæse de andre børns signaler og udtryk, eller når de store hjælper de små, og den dialog som opstår i disse situationer.

Vi benytter også tværprofessionel samarbejde og sparring med talepædagogen, til at sikre og understøtte alle vuggestue børns nuancerede sproglige udvikling. Fx. Kan vi få ny viden omkring børns sproglige udvikling. Eller få nye opgaver/aktiviteter/lege som kan bidrage, til fremme forskellige sproglige udfordringer.

Børnehaven:

I Møllehøj indgår børnene i et læringsmiljø, hvor der er stor bevidsthed på den sproglige udvikling. I dagligdagen kommer dette til udtryk ved, at de voksne sætter ord på alt hvad de foretager sig i sammenspillet med børnene, og alt hvad der opleves sammen. Dette for at arbejde bevidst med ordforrådsudvikling og sprogforståelsen. Det er både i legene, rutinerne og de planlagte aktiviteter.

Vi arbejder med sprogforståelse og sammensatte ord. Vi sætter ord sammen af de ting vi ser på gulvet. Vi arbejder med sproget, personlige og sociale udvikling.



I legene øver børnene sig i sproget, når de leger rollelege, de opbygger samtaler, hvor der gives mulighed for at legen kan udvikle sig også i forhold til fantasien.

I rutinerne sætter de voksne ord på alt, f.eks. når der dækkes bord bestikket skal ligge ved siden af tallerkenen eller koppen står bagved tallerkenen. Vi taler om maden, der står på bordet, så alle ved hvad der skal spises og der gives mulighed for at lære ny mad at kende. Ligeledes når barnet tager tøj på, sætter den voksne ord på, vanten skal på højre hånd og barnet får det vist.

I de planlagte aktiviteter, fortæller pædagogen først hvad der skal foregå, så børnene har en forståelse for dette. Der er dialog hele forløbet igennem, for at skabe læring for børnene. Børnene deles op efter pædagogiske overvejelser for at skabe mest mulig læring for det enkelte barn og mulighed for de bedste deltagelsesmuligheder.



Vi arbejder med dialogisk læsning i Børnehaven. vi taler om de ting vi ser i bogen. Desuden arbejdes der med den sociale og personlige udvikling.

Aktiviteterne kan være dialogisk læsning/læsegrupper- hvor der læses og tales om billederne i bogen, bevægelseslege med fokus på sprog, sange/sanglege også på legepladsen, samling - hvor der er fokus på sprog, sprogkufferter, spille spil, læs og skriv, Lydbyen, I-pad, rim og remser, tavle med bogstaver, eller ture i nærmiljøet- hvor der er fokus på skilte og hvordan man færdes i trafikken.

I Møllehøj er det vigtigt, at alle børn har taletid og at barnets fortælling er vigtig. Dette betyder, at vi øver børnene i at vente og lytte i dialogen. f.eks. ved frokostbordet eller hvis der er noget legetøj barnet gerne vil lege med.

Vi er bevidste om, hvordan vi taler til hinanden og respektere forskellige holdninger. Således at børnene får en oplevelse af, at være en del af et miljø der er inkluderende, inspirerende, møder voksne der er indlevende, gode rollemodeller og skaber mulighed for det enkelte barn at få relationer til andre børn.



Vi puster havregryn og laver bobler i mælken for, at styrke børnenes mundmotorik. Hvis børnene har en stærk mundmotorik er det med til at styrke børnenes udtale.

Vi er bevidste omkring at sætte ord på mimik, følelser, kropssprog og være tydelige i stemmelejet. Børnene lære derved, at aflæse andre børn og voksne i sociale

sammenhænge. Eks. hvis et barn bliver sur, ked af det eller glad, siger den voksne jeg kan se du er glad, kan du godt lide at hoppe. Intonationen følger med sproget, så barnet oplever glæden fra den voksne og kan aflæse at situationen er rar. Dette skaber erfaringer barnet kan overføre til andre situationer, f.eks. hvis der opstår konflikter i legene.

Møllehøj er indrettet med en læsekrog, hvor der tilbydes bøger til børnene i forhold til forskellige interesser og alder. Legetøj og bøger opsættes, så det indbyder til dialog mellem børn/børn og børn/voksne.

Krop, sanser og bevægelse



Pædagogiske mål for temaet:

- 1) Det pædagogiske læringsmiljø skal understøtte, at alle børn udforsker og eksperimenterer med mange forskellige måder at bruge kroppen på.
- 2) Det pædagogiske læringsmiljø skal understøtte, at alle børn oplever krops- og bevægelsesglæde både i ro og i aktivitet, så børnene bliver fortrolige med deres krop, herunder kropslige fornemmelser, kroppens funktioner, sanser og forskellige former for bevægelse.

Hvordan understøtter det pædagogiske læringsmiljø udviklingen af børnenes krop, sanser og bevægelse?

- Beskriv hvordan temaet krop, sanser og bevægelse omsættes og kommer til udtryk i praksis.
- Beskriv hvordan temaet krop, sanser og bevægelse ses i samspil med de øvrige temaer.
- Beskriv hvordan det pædagogiske læringsmiljø understøtter de to mål for krop, sanser og bevægelse.

Brug praksisfortællinger.

I Vuggestuen:

Når vi i vuggestuen i Møllehøj skal understøtte det enkelte barns kropslige, sanse, fysiske og psykiske trivsel, motoriske kompetencer og interesse. Benytter vi os meget af at arbejde i små grupper med fokus på børnenes forskellige udviklings niveauer, som er med til at skabe tryghed til at øve sig og udforske. Det er i denne sammenhæng også vigtigt at vi som voksne er en god rollemodel, ved at vise entusiasme, motivation og glæde i lege og aktiviteter. Fx når vi opdeler børnene i grupper med henblik på børnenes kompetencer. når vi tilrette lægger en aktivitet, således at den passer den pågældende børnegruppe. Eller give lov til forskellige typer af deltagelse f.eks. at det er ok at kigge på.

Når vi i vuggestuen understøtter børns udvikling af kropsbevidsthed er det med et fokus på, hvordan vi som mennesker ser ud, hvad vi har til fælles og hvad der gør os forskellige. Det er i høj grad dialog og den voksnes uddybelse og forklaring, som er med til at udvide og give kendskab til kroppen, hvad den er og hvad den kan. Fx når børnene er på toilettet

og spørg ind til forskellen på drenge og pigers krop eller når vi taler om hvilken farve øjne, vi alle har. Eller når vi laver sang lege med benævnelse af kropsdele fx. "Hoved, skulder knæ og tå" eller "her er højre her er venstre".



Vi arbejder med sanserne i vuggestuen, vi blander sand med vand og mærker vandet mellem fingrene og tærerne.



I vuggestuen arbejder vi med sanserne, det handler om at få lov at smage, føle, mærke og lugte sin omverden eksempelvis det, at lege med sæbebobler, smage forskelligt mad, give hinanden massage, mærke varmen fra solen eller regnen.

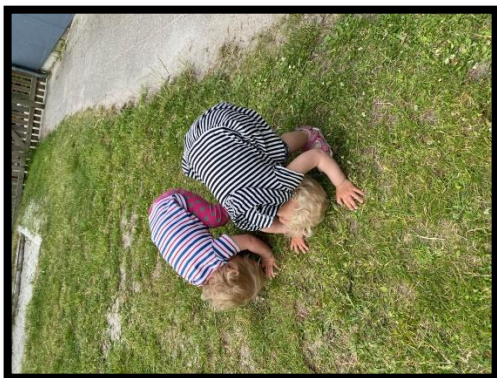
Vi guider vuggestue børn i hygiejne så de potentielt opnår forståelse og viden om det. Dette gør vi med henblik på at børnene, senere i livet vil kunne forstå og begrænse sådan noget som sygdom og smittespredning. Fx. Når vi vasker hænder inden vi spiser frokost. når vi anviser, guider og beder dem om at hoste og nyse, i deres ærmer. Eller når vi fortæller dem, at de ikke skal tage legetøj, sand mm. I munden.

Når vi her i Møllehøj arbejder med vuggestue børns forskellige sanselige, kompetencer og udfordringer. Er dette med til at skabe mod, tryghed, balance mm. For det enkelte barn fx. Når vi leger med modellervoks, leger med vand, sand og mudder, laver balance baner, gynger, smager på nye ting, sødt, surt, salt, osv.

Vi arbejder med sanserne,
motorik og afslapning ude
ved sandkassen



Vi, som voksne, skal støtte og guide børnenes grovmotorisk udvikling og bevægelses glæde. Det er vigtigt at vi giver plads til de vilde lege og giver plads således alle børn får mulighed for at bruge kroppen, uanset kompetence niveau. Her er det igen, de små grupper med en engageret voksen rollemodel, som giver plads og nærvær til at børn kan lærer og øve sig. Fx motorik dag i bevægelsesrummet, sanglege, musik at lege og danse til, klatre på klatre stativ, rutsje, gynges, cykle ude legepladsen, spille bold, klatre i ribbe, når børnene øver sig i at kravle op og ned af stole og krybber.



Vuggestuebørnene øver sig i at slå kolbøtter, de øver deres grovmotorik samt deres personlige udvikling, det at turde øve sig og at kunne mestre noget. Det vokser man af.

I vores arbejde med vuggestuebørn i Møllehøj understøtter vi deres finmotoriske udvikling, hvilket er baseret på hvor det enkelte barn er i sin udvikling. Dette sker fx. Når børnene tegner, leger med modellervoks, lægger puslespil. Men også når de spiser: der øver de sig i pincetgreb, når de spiser ærter og majs. Og at bruge kniv, gaffel og ske til frokost.

Vi arbejder i høj grad også med forældrene som samarbejdspartner, til børns kropssanselige- og bevægelsesudvikling. Fx. Kan vi under forældresamtaler inddrage forældrene i hvad de kan arbejde med hjemme, som støtte til deres barns udvikling.

Vi benytter også tværprofessionelt samarbejde i forhold til kropslig og motorisk udvikling. Fx. kan vi i samarbejde med forældrene indstille til motorik konsulent eller ergoterapeut. Dette gør vi som et led i at give alle børn lige muligheder, for udvikling og trivselsfremme.

Praksis fortælling:

Jeg har en gruppe børn med i bevægelsesrummet, hvor jeg har lavet en motorikbane. Et par af børnene prøver selv, at gå igang med at gå på line. En dreng står og kigger, med hoved lidt ned i gulvet. Jeg prøver selv at gå på line, så børnene kan se hvordan man kan gøre det og efterfølgende prøver drengen, imens jeg holder ham i hånden. Jeg kan mærke, at han er spændt/stiv i kroppen og virker nervøs, men da han har prøvet det en gang, så smiler han. Jeg ændrer på sværhedsgraden på banen og han prøver en gang til, hvor jeg holder ham i hånden. Denne gang går det bedre og han griner og vil prøve den igen og igen.

I Børnehaven:

I Møllehøj vægter vi højt, at børnene bliver udfordret i forhold til deres grov og finmotorik og samtidig stimuleres sansemæssigt, da dette har betydning for deres forståelse af dem selv og omverdenen. Børnene tilbydes forskellige legemiljøer hvor de kan udfordres, som cykler, gynger, vippedyr, bolde, bygge huler mv. Vi har ligeledes en kuperet legeplads, som giver mulighed for forskellige lege b.la.

klatretræ, piratskib, rutsjebane, sandkassen, bakken, hvor der kan kælkes om vinteren, dæk der kan leges med og motorikbaner.



Vores legeplads giver gode muligheder for at øve sin motorik



Vi øver finmotorik og personlige udvikling på forskellige måder.

Finmotorisk gives børnene mulighed for, at øve sig ved, at lave perleplader, klippe efter streger og tegne.

Indenfor har vi vores bevægelsesrum med ribbe, madras og andre materialer, som giver mulighed for kropslig udfoldelse. Der er også her mulighed for, at bygge motorikbaner.



Vi arbejder med børnenes kropsbevidsthed i vores bevægelsesrum samt deres personlige og sociale udvikling.

Vi har lavet yoga og er ved afsluttende afslapning, vi styrker vore motorik, vores personlige og sociale udvikling.



Vi laver planlagte aktiviteter som yoga, massage (fri for mobber), afspænding og tigertræning, rend og hop, banke bøj og danselege i bevægelsesrummet, hvor børnene stimuleres ift. kropsbevidsthed og deres grovmotorik. På legepladsen snitter vi i pindene med børnene, leger fangelege, gemmelege, sanglege og løbelege.



Vi har lavet en forhindringsbane på legepladsen, vi øver grovmotorik samt den sociale og personlige udvikling.

Når vi arbejder med sanserne, leger vi med vand, blæser sæbebobler, ansigtsmaling, laver bål og gynger mens, der synges i takt til. Børnene tilbydes ligeledes, at arbejde med forskellige materialer kreativt. Det kan være, at male på forskellige måder med forskellige materialer, så alle sanser stimuleres.

Vi oplever, at børnene i perioder er interesseret i "doktor lege", som er en del af deres seksuelle udvikling. Vi har klare rammer, for hvad der er ok ift. dette og har dialogen med forældrene, når interessen opstår. Vi læser bøger med børnene og taler med dem om hvordan piger og drenge ser forskellige ud. I denne sammenhæng lærer vi børnene at det er vigtigt at respektere hinanden, dette kan f.eks. være at det enkelte barn gerne vil tisse i fred på toilettet.



Vi kører Tour De Møllehøj, hvor vi øver den motoriske udvikling, men det styrker også den personlige udvikling samt den sociale. Da der er forskellige deltagelsesmuligheder

I Møllehøj har vi forskellige traditioner. Vi har motionsdag, hvor vi får pulsen op sammen med de andre institutioner i vores område. Lige op til sommerferien kører vi Tour de Møllehøj, hvor der køres om kap på løbecykler på legepladsen. Vi har faste turdage, hvor børnene kommer ud at gå i nærmiljøet, i deres grupper og når man kommer i storgruppen, drages der på længere ture med madpakke. Her arbejdes der med udholdenhed og naturoplevelser. Børnene deltager også i årstidsbestemte

aktiviteter. Det kan være til jul, hvor der bages småkager eller når der er æbler og børnene er med til at lave det til juice og æblechips.

I hverdagsrutinerne i Møllehøj har vi fokus på den motoriske udvikling. Dette sker når børnene øver sig i at tage tøj af og på, hvor der b.l.a. øves i, at knappe knapper, lynne tøj og få regntøj ud over gummistøvlerne.



Vi øver motorik i de daglig rutiner. og vi hjælper hinanden. Den personlige og sociale udvikling bliver også styrket.

Børnene øver sig i at mærke efter, om de er beskidte på hænder eller ansigt og øve sig i at vaske det af og skifte tøj ved uheld i bukserne. Til frokost tales der om den mad, der skal spises, børnene dufter til maden og laver sjove og anderledes madder. Dette for at skabe nysgerrighed ift. Hvordan mad kan sammensættes. Børnene øver sig i at sende maden rundt og tage, den portion de har brug for, så der er til alle.

Natur, udeliv og science:

Pædagogiske mål for temaet:

1) Det pædagogiske læringsmiljø skal understøtte, at alle børn får konkrete erfaringer med naturen, som udvikler deres nysgerrighed og lyst til at udforske naturen, som giver børnene mulighed for at opleve menneskets forbundenhed med naturen, og som giver børnene en begyndende forståelse for betydningen af en bæredygtig udvikling.

2) Det pædagogiske læringsmiljø skal understøtte, at alle børn aktivt observerer og undersøger naturfænomener i deres omverden, så børnene får erfaringer med at genkende og udtrykke sig om årsag, virkning og sammenhænge, herunder en begyndende matematisk opmærksomhed.



Hvordan understøtter det pædagogiske læringsmiljø, at børnene gør sig erfaringer med natur, udeliv og science?

- Beskriv hvordan temaet natur, udeliv og science omsættes og kommer til udtryk i praksis.
- Beskriv hvordan temaet natur, udeliv og science ses i samspil med de øvrige temaer.
- Beskriv hvordan det pædagogiske læringsmiljø understøtter de to mål for natur, udeliv og science.

Brug praksisfortællinger.

I Vuggestuen:

Når vi i vuggestuen i Møllehøj arbejder med natur, udeliv og science har de voksne organiseret hverdagen således at der er givet plads og ro til at børnene kan undersøge og eksperimentere med netop dette. Fx. Ved at vi har tur dage. Eller at opdeler børnene i mindre grupper, således at den voksne kan give mere nærvær til det enkelte barn. Eller at der kan gives plads til alle vuggestue børn, uanset hvor de



Børnene kigger på tissemyrer, der er der mange af. Vi arbejder med fordybelse og plads til udforskning.
Vi arbejder med udeliv, den personlig og sociale udvikling.

er i deres udvikling.

Det er også vigtigt at vi som voksne i Møllehøj er de gode rollemodeller, og anviser børnene når de udforsker naturen og eksperimentere med den. Dog er det i den forbindelse også vigtigt at vi voksne lærer børnene, om respekt for dyr og natur. Vi giver også børnene oplevelser, der viser hvad naturen kan, og hvad vi kan bruge den til fx. ved at vi udviser entusiasme, glæde og nysgerrighed sammen med børnene om eksempelvis regnorme, hoppe i vandpytter og lave sandkager. Når vi plukker blommer fra blommetræet på legepladsen. Eller når samler blade, kastanjer osv. som vi bruger til kreative ting, hjemme i vuggestuen

Vi er på legepladsen og undersøger hvad der sker når det regner, der kommer vandpytter, man bliver våde og børnene får en fornemmelse af hvad der sker når man leger med vand.
Vi arbejder med sanserne samt den personlige og sociale udvikling.



Når vuggestuebørnene er ude på legepladsen er legepladsen opdelt i forskellige læringsmiljøer. Fx. Sandkassen, Skoven, legehuse, bål hytten osv. disse forskellige områder er et aflukket område, hvor børnene uforstyrret kan undersøge og eksperimentere med naturen i alt slags vejr fx. Lede efter insekter i jorden og under sten, hoppe i vandpytter og lege med mudder.



Vi leger med sand, Børnene eksperimenterer med sand, hvor meget sand kan der være i spandene, sand kan være vådt eller tørt.
Vi arbejder med den motoriske, den sociale, den personlige udvikling samt med udelivet, natur og science.

Når vi er på tur med vuggestue børnene oplever de også forskellige læringsmiljøer. Vi som voksne sætter ord på og forklarer det vi ser og oplever sammen med dem. Vi tager os tid til at opleve med børnene. Fx. Når vi går ned til gadekæret hvor vi kigger på og taler om ænderne. Når vi tager ud og kigger på markerne og ser det der vokser på dem. Eller tager ud og oplever dyr på markerne.

Vuggestuebørn er også meget nysgerrige, og fascineret af vejret og vejr fænomener. Dette arbejder vi også med i daglig dagen i Møllehøj, via. Dialog om påklædning, og det børnene ser og oplever udendørs. Fx. Ved at tale om hvilket tøj vi skal have på

når solen skinner, når det regner eller når det sner. Eller have dialog med børnene om de vejrphenomener de ser, fx. Regnbuer, tordenvejr, blæsevejr osv.

Vi som voksne videregiver også viden om dyr og natur til børnene i gennem pædagogiske aktiviteter indendørs. Fx når vi leger med dyr sammen med børnene, eller laver dialogisklæsning med bøger om dyr og natur.

I Børnehaven:

I Møllehøj arbejder vi med at understøtte børnenes nysgerrighed og fantasi. Dette kommer til udtryk, når børnene finder dyr f.eks. snegle hvor der laves snegleløb, blomster eller lign. på legepladsen og gerne vil vide, hvad er det for noget eller hvad spiser det. Her opstår der vidensdeling børn/børn og Voksen/barn imellem. Vi bruger i disse situationer bøger og I-pads til at blive klogere på de informationer der er brug for. Børnene lærer ligeledes at passe på dyrene og naturen dvs. ikke knække grene af træerne eller behandle dyrene dårligt.



Vi finder små dyr på legepladsen, vi studerer dem og samler mad til dem. Vi arbejder med udeliv, den personlige og sociale udvikling.

Børnene har mulighed for at udforske naturen. Dette sker når vi leger med vand, f.eks. på vandbanen, når vi laver sol armbånd der skifter farve, når man skal have solcreme på, når vi laver krible krable temaer eller har blomsterdag, hvor barnet medbringer egen blomst, der skal vandes og passes på. Til blomsterdag medbringer børn tomatplanter eller bær planter, der kan følges og senere smages på. Vi laver mad over bål, som f.eks. suppe.

Børnenes fantasi stimuleres, da de bruger naturens legeredskaber, som pinde der kan være en fjernbetjening eller sten der er guld og rollelege opstår.

Eksempelvis: Et barn kommer gående med en stor træstub, det er min baby, han hedder Isac. Hun sætter træstubben bag på en af cyklerne og siger: han skal med ud at cykle.

Om sommeren leger vi vandkampe, hvor der både leges med vandpistoler og børnene kan løbe igennem en vifte med vand.



Vi er på tur i nærmiljøet, hvor vi lærer om kornet på marken, hvilken slags er det samt hvad kan man bruge kornet til. Vi arbejder med udeliv og science samt børnenes personlige udvikling.

Børnene kommer på ture i nærmiljøet, hvor der kan opleves marker, storker, bisonokser, gadekær med ællinger og kastanjetræer. Vi følge årstidens skiften. Når vi går på tur er der opmærksomhed omkring, at passe på miljøet og have dialogen med børnene. Vi samler materialer ind, der kan arbejdes med i institutionen, som blomster, blade og kastanjer. Vi arbejder med brobygning ift. de andre institutioner, hvor børnene kommer i skoven en gang om ugen.

Vi skaber bevidsthed for børnene omkring, at naturen kan bruges til mange ting, man kan spille fodbold, læse en god bog, dufte til forskellige dufte, mærke at vejret skifter, finde forskellige materialer, der kan leges med.



Vi maler på sten, vi har taget sten med hjem fra en tur i vores nærmiljø. Vi arbejder med den personlige udvikling samt med udeliv, science og natur.

Vi plukker æbler fra vores æbletræ, skær æblerne i stykker og kogerne dem. Det bliver til æblegrød som vi spiser til vores eftermiddagsmad. Vi arbejder med natur, kulturelle udtryk samt den personlige og sociale udvikling.



Kultur, æstetik og fællesskab



Pædagogiske mål for temaet:

1) Det pædagogiske læringsmiljø skal understøtte, at alle børn indgår i ligeværdige og forskellige former for fællesskaber, hvor de oplever egne og andres kulturelle baggrunde, normer, traditioner og værdier.

2) Det pædagogiske læringsmiljø skal understøtte, at alle børn får mange forskellige kulturelle oplevelser, både som tilskuere og aktive deltagere, som stimulerer børnenes engagement, fantasi, kreativitet og nysgerrighed, og at børnene får erfaringer med at anvende forskellige materialer, redskaber og medier.

Hvordan understøtter det pædagogiske læringsmiljø, at børnene gør sig erfaringer med kultur, æstetik og fællesskab?

- Beskriv hvordan temaet kultur, æstetik og fællesskab omsættes og kommer til udtryk i praksis.
- Beskriv hvordan temaet kultur, æstetik og fællesskab ses i samspil med de øvrige temaer.
- Beskriv hvordan det pædagogiske læringsmiljø understøtter de to mål for kultur, æstetik og fællesskab.

Brug praksisfortællinger.

I Vuggestuen:

Når vi i vuggestuen arbejder med kultur, æstetik og fællesskab, er nogle af grundstene for dette fokus, den kultur vi har her i Møllehøj og i særdeles kulturen i vuggestuen. Der tages højde for den røde tråd i Møllehøj altså at vi arbejder tæt med børnehaven om vores pædagogik og den måde vi omgås hinanden på. Børnene guides i – og lærer om forskellige regler for fællesskabet, men stadigvæk så vi har fokus på individualiteten eksempelvis når vi guider og sætter ord på, at man ikke må skubbe eller tage de andres legetøj.

Vi øger gradvis niveauet på de krav, vi stiller til børnene, således at de kan opnå kompetencer til at kunne begå sig i det noget større fællesskab i børnehaven. Vi justerer vores krav, lege og den generelle dagligdag, på baggrund af det enkelte barns udviklingsniveau.

Vi arbejder desuden med traditioner og højtider, og introducerer og fortælle dem om højtider og traditioner som vi har her i Møllehøj men også hvilket vi har i det danske

samfund og i andre kulturer som den pågældende børnegruppe, har rødder i. Eksempelvis sætter vi ord på, hvad vi spiser og fortæller hvor den enkelte ret stammer fra. Vi har legetøj, blandt andet bøger og dukker, som viser forskelligheder i udseende og kultur. Vi leger forskellige lege og aktiviteter til forskellige højtider: Julegudstjeneste, julefrokost, vi slår katten af tønden til fastelavn, holder sommerfest, blomsterdag m.m.



Vuggestuen slår katten af tønden. Vi arbejder med traditioner og kultur. Desuden arbejdes der med den sociale og personlige udvikling. Fællesskabet i Møllehøj.

Når vi indretter vuggestuen inde og ude, er det med fokus på, at udvikle børnenes æstetiske og kreative sans. Vores mål er at inspirere til kreativ og udviklende lege, hvor børnene selv udvikler og vider udvikler på både indretning og aktiviteter. Eksempler på dette er når vi i samspil med børnene leger rollelege, tegner, maler, klipper, tegner med

Vi tegner med kridt, den voksne er engageret og viser hvordan man kan gøre det. Vi arbejder med fællesskaber, den personlige og sociale udvikling.



kridt, laver sandkager og slotte, høre musik og har dialogisk læsning.

Vi har desuden fokus på demokrati eksempelvis at børnene på skift vælger sange til samling eller når de er med til at vælge bøger der skal læses samt at vi i samråd med børnene udstiller det kunst de har lavet, så det bliver lagt mærke til og kan inspirere til dialog



Vi holder fødselsdag, hvor vi arbejder med kultur og fællesskabet samt den personlige og sociale udvikling.

I Børnehaven:

I Møllehøj er det vigtigt at alle børn indgår i fællesskabet. Vi har derfor en masse traditioner i løbet af året som giver mulighed for dette. F.eks. Blomsterdag (hvor barnet kommer med en bedsteforælder og en blomst der skal plantes og vandes efterfølgende), Sommerfest (hvor barnet har sin familie med). Til halloween og fastelavn kommer børnene udklædt og der arbejdes i denne sammenhæng med kultur og æstetiske udtryksformer. Hvilke traditioner har vi Danmark og hvilke traditioner har de i udlandet og hvordan klæder man sig ud og holder festen.



Vi slår katten af tønden. Vi arbejder med traditioner, fællesskaber og kultur samt den personlige og sociale udvikling.

Ligeledes tager vi til børnefødselsdage, hvor børnene oplever at man lever forskelligt som familier. Børnene har mulighed for at vise deres værelse og legetøj frem, den enkelte barn er utroligt stolt ved dette. Der skabes relationer, som ellers ikke ville opstå.

Til jul arbejder vi med forskellige værksteder, som klippeværksteder, bageværksteder osv. hvor børnene introduceres til de traditioner, der er ved julen. En gang om året har vi motionsdag sammen med de tre andre institutioner i vores område, hvor vi varmer op sammen og bagefter går rundt til forskellige aktiviteter i enkelte grupper. Vi spiser frokost sammen på græsset, hvor vi efterfølgende går tilbage til de enkelte huse.

Kultur er mange ting og i det pædagogiske arbejde og kommer det til udtryk på flere måder. Der er den daglige kultur i Møllehøj, hvor børnene lære at agere i forhold til f.eks. Hvornår vi spises der frokost, hvordan gør vi det, (vi taler om maden og den er præsenteret på en indbydende måde, børnene øser selv op og de store øver sig at spise med kniv og gaffel), hvornår skal børnene ud at lege, ringe på klokken når man er på wc, huske at vaske hænder bagefter, hvordan taler vi til hinanden, vinker til mor og far etc.

Vi arbejder med måder, at udtrykke sig på. Her bliver der malet med vandfarver. samtidig øves der finmotorik, sproget bliver øvet da vi sidder sammen. vi arbejder med den personlige og sociale udvikling.



Kultur findes også i de pædagogiske aktiviteter vi laver med børnene. Børnene introduceres for film, musik af forskellige stilarter, bøger sange, dans, samling i børnegruppe (f.eks. Med fokus på at vi alle er forskellige og ser forskellige ud) og besøg på bibliotek.

I Møllehøj vægter vi højt, at det er vigtigt, at børnene møder voksne der er nærværende og tager sig tid til det enkelte barn og sørger for, at der er gentagelser. Dette for at skabe bedst mulighed for udvikling hos det enkelte barn og ro til, at øve sig. Dette kan f.eks være at tage jakke på eller lign.

Når der arbejdes med fælleskabet og æstetikken i Møllehøj er der fokus på respekten for det enkelte barn. Det vil sige alle børn har ret til en mening og er en del af demokratiet. Dette kommer til udtryk ved at det enkelte barn er medbestemmende i fælleskabet f.eks. hvilken bog skal læses til samling eller hvor skal vi gå hen når vi skal på tur. Det betyder også at de produkter børnene udarbejder i form af malerier eller lign. Hænges pænt op med evt. rammer og der er bevidsthed om, hvor det hænges op.

Nogle af
børnenes
selvportrætter
hængt op



Øvrige krav til indholdet i den pædagogiske læreplan

Inddragelse af lokalsamfundet (udarbejdes områdevis)

Beskriv med korte pædagogiske refleksioner hvordan dagtilbuddet inddrager lokalsamfundet i arbejdet med etablering af pædagogiske læringsmiljøer for børn.

Området besøger det lokale bibliotek sammen med små grupper børn. Der arrangeres besøg hos den lokale bager, i Møllen samt hos Hønsehandleren. Hvert år afholdes gudstjenester for alle børn i Ganløse og Slagslunde Kirke.

En gruppe af børnenes forældre har hvert år afholdt skolernes motionsdag fredag inden efterårsferien sammen med personalet i Ganløse by på Grønningen. Storgrupperne mødes i skoven hen over efteråret for at styrke gruppens kendskab til hinanden inden skolestart.

Områdebestyrelsen har iværksat en proces, hvor de sammen ønsker at tage imod de nye forældre/familier i institutionerne som kommer til byen.

Der arbejdes på at få etableret kontakt til lokal dyrlæge for besøg samt de ældre i byen.

Forældrene opfordres til at komme på besøg i institutionerne, hvis de har særlig viden(job eller hobbyer), som børnene kan få glæde af.

Vi kigger på vores mølle og den store kran. Vores Mølle får ny hat/tag på. Vi arbejder med nærmiljø, det kulturelle, det sociale samt den personlige udvikling.



Vuggestuebørnene hilser på klubbens kaniner. Vi arbejder med vores nærmiljø samt natur.

Arbejdet med det fysiske, psykiske og æstetiske børnemiljø (udarbejdes af den enkelte daginstitution)

Beskriv med korte pædagogiske refleksioner hvordan det fysiske, psykiske og æstetiske børnemiljø integreres i det pædagogiske læringsmiljø?

Brug gerne praksisfortællinger.

Børnemiljøet skal vurderes i et børneperspektiv.

I Vuggetuen:

I Vuggestuens fysiske miljø, skal der være plads til, at børnene kan bevæge sig og bruge deres kroppe. Børnene bruger meget tid på at bevæge sig, kravle op og ned, lærer at gå eller hoppe. Derfor er der i vuggestuen en ribbe med madras, man kan hoppe ned på. Der kan laves motorikbaner, så der eksempelvis kan øves balance. De voksne er optaget af, at følge børnene, udfordre og støtte dem baseret på hver enkelte barns behov, så alle børn oplever at mestre ting og udvikler sig.

Det psykiske børnemiljø skal understøttes af, at de voksne understøtter og guider børnene på en anerkendende måde. Så børnene får en tro på egen kunnen og tør at kaste sig ud i nye ting. De voksne arbejder med konceptet ICDP, som er en måde at arbejde med det enkelte barn på, så det er de voksne, der bærer ansvaret for at børnene trives og udvikler sig. Vi har også den tilgang at børnene skal have medbestemmelse, dette kan eksempelvis være retten til at vælge en voksne til eller fra. Et godt eksempel på dette kan være at de vælger hvem der skal skifte deres ble, putte dem eller trøste dem.

Vi arbejder med at lave forskellige læringsmiljøer på stuen. Eksempelvis har vi ved vores legekøkken, legetøj der passer der til samt billeder på væggen der understøtter dette.



Et eksempel på et læringsmiljø i vuggestuen

Desuden er der billeder på alle reoler, så børnene er klar over, hvilket legetøj, der skal være hvor, dette gør det nemt for børnene at lære legetøjets plads at kende. Vores forskellige læringsmiljøer skal understøtte de børn, der aktuelt er i vuggestuen. Det kunne være, at drengene er meget optaget af store maskiner, så er det her vi disse stående fremme.

For at få børnenes perspektiv, læser vi bøger om forskellige emner og taler om det vi ser når vi er på tur. Vi er også opmærksomme på det som børnene udtrykker, Det kan eksempelvis være begejstring, vrede eller glæde, som kommer til udtryk både verbalt og non-verbalt. Desuden er det vigtigt at vi i denne kontekst også har et godt samarbejde med forældrene, så de kan understøtte arbejdet med til at udtrykke børnenes behov og glæde i forskellige situationer.

I Børnehaven:

I børnehaven er vores lokaler inddelt i forskellige læringsmiljøer, vi har bl.a. vores bevægelsesrum, læsekrog, dukkekrog, vores kreative værksted og konstruktionsrum. Dvs. vi har ikke de traditionelle opdelt "stuer". Rummene skal være indbydende og legetøjet skal være stillet op, så børnene får lyst til at lege der. I læringsmiljøerne er der ophængt billeder, der understøtter og inspirerer til legene. F.eks. Pedersen og Findus i konstruktionsrum eller bogstaver i læsekrogen. Legetøjet skal desuden afspejle, hvad rummet kan bruges til, eksempelvis er vores konstruktionsrum fyldt med mange forskellige slags klodser og andre materialer, der kan bygges med.

Naturen er en del af hverdagen i Møllehøj, vi har en dejlig legeplads med mange muligheder for leg, vi har frugttræer og forskellige planter der skaber en rar atmosfære og stimulerer børnenes sanser. Legepladsen har et bakket terræn med en lille skov og forskellige naturlige rum, med beplantning. Disse giver børnene mulighed for fordybelse i ro fra andre. På legepladsen har vi forskellige legeredskaber, legepladsen bruger vi dagligt.

Vi bruger ligeledes nærmiljøet, hvor vi tager i skoven, går igennem markene og ser og opdager forskellige dyr.

Børnene i Møllehøj er inddelt i primærgrupper, hvor der er tilknyttet faste voksne. Der laves aktiviteter både i børnegrupperne og på tværs af grupperne. Pædagogerne er knyttet til de samme børn, fra de starter som 3 årige og til de går ud af Møllehøj.

Alle voksne i Møllehøj arbejder ud fra konceptet i ICDP. ICDP arbejder med relationer, barn, voksne. Det er de voksnes ansvar, at skabe og bevare en god relation til det enkelte barn. Vi arbejder desuden med "Fri for mobberi" for at forebygge mobning og indarbejde gode rutiner for hvordan vi er sammen.

Vi arbejder med at alle, både børn og voksne, bliver mødt af et "godmorgen og farvel". Det er vigtigt at alle føler sig set og hørt. Alle børn og voksne vasker hænder, når de kommer og går i institutionen. I vores daglige rutiner arbejder, vi med at børnene får gode rutiner i forhold til hygiejne. Eksempel skal vi vaske hænder før vi spiser, efter måltidet samt ved toiletbesøg.

Vi er optaget af hvad børnene gerne vil, eksempelvis hvilket tema, der skal arbejdes med på tværs af alle børnegrupper. Vi laver workshops, hvor de voksne skal fortælle noget om et eller flere emner. Børnene vælger eksempelvis et af emnerne og kan komme med nye ideer til, hvordan eller hvad man kan lave af andre ting i forhold til emnet.

Værktøjskasse

Du kan læse mere om **den styrkede pædagogiske læreplans** rammer og indhold her:

https://emu.dk/sites/default/files/2019-03/7044%20EVA%20SPL%20Publikation_web_1.pdf

Du kan læse mere om **evaluerende pædagogisk praksis** her:

<https://emu.dk/dagtilbud/en-paedagogisk-laereplan/evaluerende-paedagogisk-praksis>

Du kan læse mere om **redskab til selvevaluering** her:

<https://emu.dk/dagtilbud/en-paedagogisk-laereplan/redskab-til-selvevaluering>

Du kan læse mere om **redskab til forankringsproces** her:

<https://emu.dk/dagtilbud/en-paedagogisk-laereplan/redskab-til-forankringsproces>

Du kan læse mere om **forældresamarbejde** her:

<https://emu.dk/dagtilbud/en-paedagogisk-laereplan/foraeldresamarbejde>

Du kan læse mere om **samspil og relationer i det pædagogiske læringsmiljø** her:

<https://emu.dk/dagtilbud/en-paedagogisk-laereplan/samspil-og-relationer-i-det-paedagogiske-laeringsmiljo>